

importancia. Por una parte —dijo— está la formación de los profesionales que pueden llegar a servir en ASMAR u otra entidad relacionada con la industria naval. Pienso así, porque no podemos olvidar —indicó— el efecto multiplicador que tiene esta actividad, en la cual el astillero es el último eslabón de la cadena, ya que están los proveedores, las industrias, etc.

Por último, el Capitán Ostornol manifestó que

se está preparando para el próximo año el Congreso Panamericano de Ingeniería Naval. El evento se lleva a cabo cada dos años en distintos países y es organizado a nivel iberoamericano. En la oportunidad corresponderá a ASMAR conducir este certamen y esperan una activa participación de la Universidad de Chile, en general, y de la Facultad de Ciencias Físicas y Matemáticas, en particular.

# DISEMINACION SELECTIVA DE LA INFORMACION.

- Sistema que facilita la labor del Investigador de "estar al día" en su especialidad.
- Finalidad del Sistema: ofrecer, oportunamente, información de carácter continuo.
- Importante conferencia sobre la materia dictó Subjefa de la Unidad Banco de Datos del Servicio de Sistemas de Información de la U. de Chile, en el Día Nacional del Bibliotecario.

¿Es posible contar con toda la información que necesitamos? Al parecer, ello es imposible. La avalancha de títulos, miles en cada frente especializado, puede ser un negro presagio. Sin embargo, han surgido soluciones. Y, como hadas madrinas, las Ciencias de la Información, especialmente la Computación, han venido en nuestro socorro.

En las líneas que siguen, la Subjefe de la Unidad Banco de Datos del Servicio de Sistemas de Información de la Universidad de Chile, Haydée Gutiérrez, explica a Noticias, las bases de un nuevo Servicio denominado Diseminación Selectiva de la Información.

En toda actividad científica —recalcó— la información constituye una necesidad fundamental, el "estar al día", en un sector del conocimiento, que como se sabe, forma parte de la labor cotidiana de todo investigador.

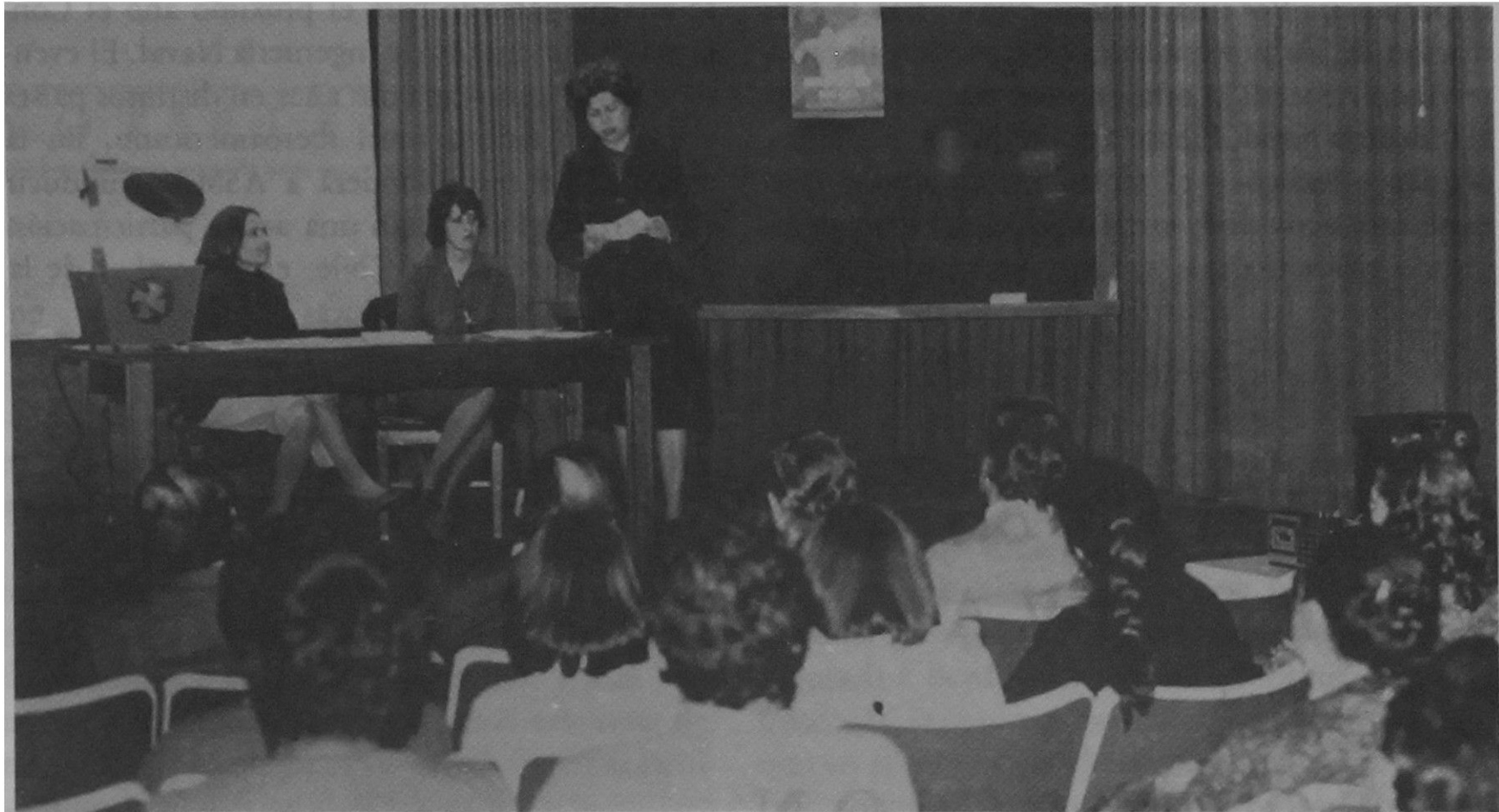
Si se considera que actualmente se publican más de 100.000 títulos diferentes de publicaciones periódicas, y que no es factible para una

limitaciones del tratamientos manual de la información, se estima que aproximadamente un 40% de ella se pierde por no haber sido recuperada en el momento oportuno. Por lo tanto, el Bibliotecario debe buscar otras formas de dar servicios, y es el avance de las Ciencias de la Información, en especial la computación, que permite hoy día, con el empleo de nuevas técnicas, iniciar una nueva línea de trabajo que se traduce en un nuevo servicio, éste se denomina Diseminación Selectiva de la Información.

## SERVICIO DE DISEMINACION SELECTIVA DE LA INFORMACION

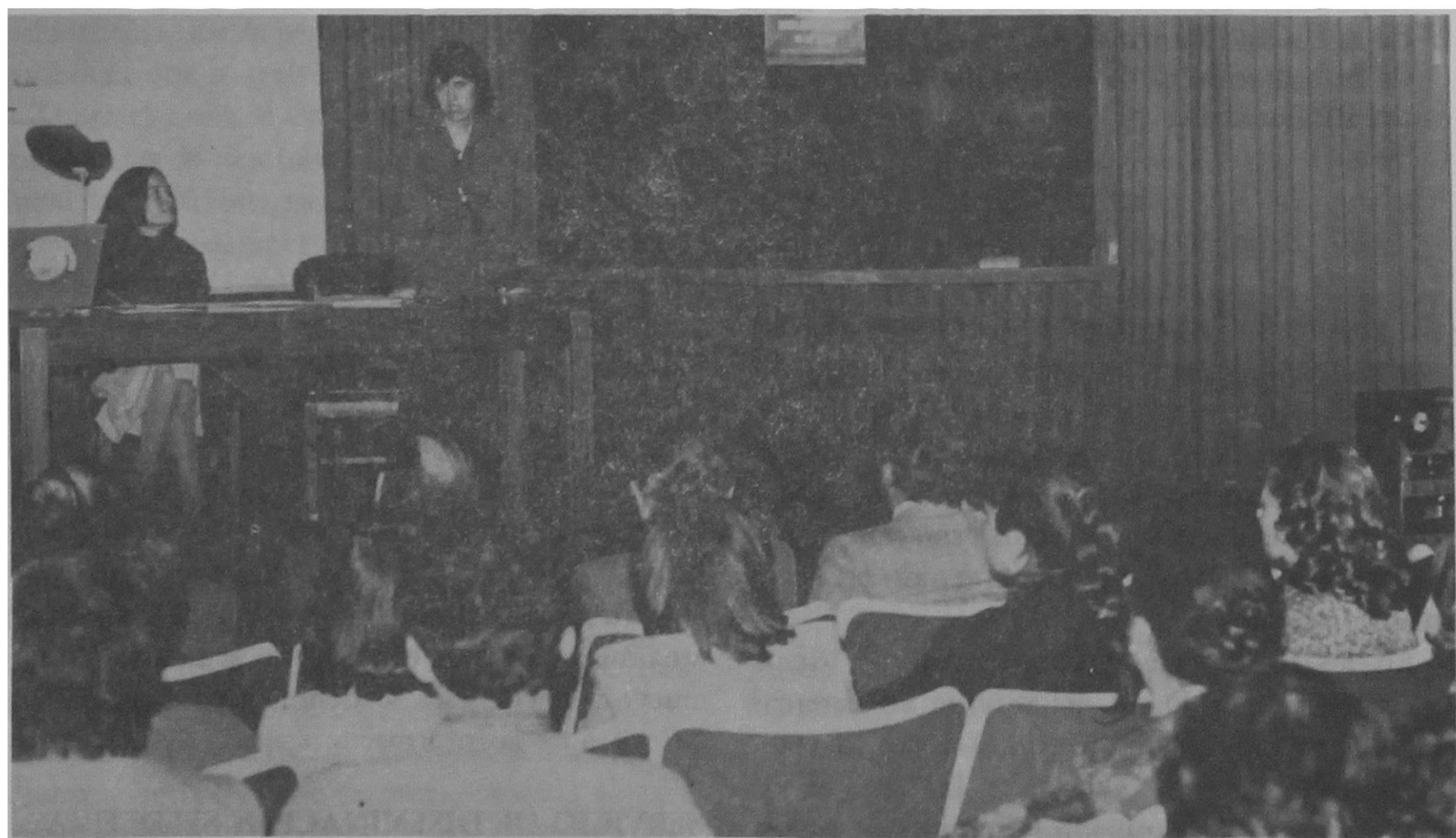
Este Servicio consiste fundamentalmente en enviar al usuario, con una periodicidad determinada, los documentos o citas bibliográficas que van apareciendo sobre su área de interés y se caracteriza por:

1. Recuperar información de acuerdo a perfiles de interés individual.



*Las más altas autoridades de la Facultad, académicos y bibliotecarias asisten a la Conferencia dictada precisamente en el Día del Bibliotecario.*

*Haydée Gutiérrez explica las características y beneficios que ofrece el Compendex.*



biblioteca adquirir tal volumen de información, ni para el investigador leerla, se concluye que ese esencial "estar al día" no es tarea fácil.

Como una forma de mitigar esta explosión de información —señaló Haydée Gutiérrez— surgen las revistas que sintetizan lo más relevante de lo publicado en cada sector del saber; no obstante éstas no solucionan el problema, ya que por las

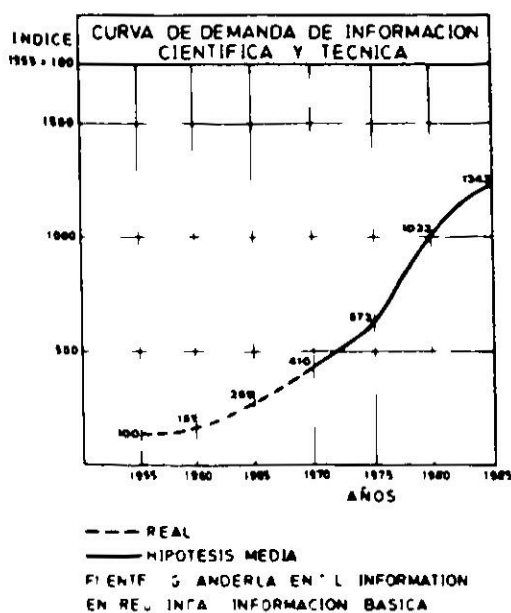
2. Proporcionar, en el caso de COMPENDEX, mensualmente la reseña de los documentos registrados en ese período.
3. Proporcionar al usuario todos los documentos del Banco de Datos que representa para él la máxima utilidad.
4. Proporcionar información con un alto grado de precisión y exhaustividad.

# D I S E M I N A C I O N   S E L E C T I V A

5. Permitir modificaciones en los perfiles de búsqueda de acuerdo a los requerimientos de cada usuario.

Tiene por finalidad ofrecer, en forma oportuna información de carácter continuo, y no los documentos útiles para un momento específico.

Estos sistemas de recuperación de información se alimentan de Bancos de Datos; COMPENDEX, es el Banco de Datos, con el cual el Servicio de Sistemas de Información ha capacitado a las Bibliotecarias de la Facultad de Ciencias Físicas y Matemáticas, y con el cual ellas ofrecerán el servicio antes mencionado.



COMPENDEX, es una compilación de *abstracts* que cubren el campo multidisciplinario de la Ingeniería. Tiene una cobertura internacional e información actualizada sobre las investigaciones más significativas, publicadas en alrededor de dos mil fuentes primarias; entre las que se encuentran: Publicaciones Periódicas; documentos emitidos por Sociedades Científicas y Técnicas, Universidades, Institutos de Investigación; documentos presentados en conferencias, simposiums y seminarios; monografías e informes.

Los documentos que conforman el Banco de Datos COMPENDEX, vienen presentados a través de los siguientes elementos:

Fecha	(Date)
Título	(Title)
Encabezamiento	(Heading)
Subencabezamiento	(Subheading)
Autor	(Author)
Cita Bibliográfica	(Bibl Citation)
ISSN	(ISSN)
Afiliación del autor	(Author Affil)
Abstract	(Abstract)

Clasificación temática (Classif Codes)

Referencias Cruzadas (Cross Ref.)

Términos en lenguaje libre (Free Lang Terms)

Ahora bien, dados estos elementos de COMPENDEX ¿Cuáles son las etapas que contempla este Sistema de Disseminación Selectiva de la Información? Le consultamos a Haydée Gutiérrez.

1. Primeramente el Investigador solicita a su Biblioteca dicho servicio; al hacerlo es necesario que:

— Defina en forma específica el tema de su interés aportando el máximo de datos.

— Indique el tipo de búsqueda que desea obtener; es decir, si prefiere una recuperación exhaustiva o específica<sup>1</sup>.

2. El Bibliotecario haciendo uso de obras de tipo documentario selecciona aquellos términos que mejor representan la petición formulada.

3. Seleccionados los términos, éstos se relacionan lógicamente considerando para ello:

— Las características de los datos.

— Los campos desde los cuales es posible recuperar y

— Las facilidades del software de recuperación de información.

4. Este perfil de búsqueda constituido por conjuntos de términos previamente seleccionados y lógicamente coordinados se almacenan en un lenguaje legible por el computador.

5. Computacionalmente se procede a confrontar los términos del perfil almacenado con los documentos almacenados en el Banco de Datos; si hay coincidencia, el o los documentos son seleccionados e identificados por el usuario.

6. Una vez impresos los documentos, se procede a enviarlos a los Investigadores junto a un cuestionario de evaluación de relevancia.

7. Si la evaluación no es satisfactoria o ha cambiado el área de interés del usuario, se procede a modificar el perfil; si no es así, el usuario seguirá recibiendo mensualmente las referencias bibliográficas almacenadas desde la búsqueda anterior.

<sup>1</sup>La exhaustividad implica una menor relevancia en la recuperación pero asegura la obtención de todos los documentos útiles; en cambio la especificidad, conllevando un mayor grado de precisión, corre el riesgo de perder documentos que son también de interés del usuario.

# NOTICIAS

## MODALIDAD DEL SISTEMA

