

ISLUGA: PUEBLO SAGRADO

por FREDDY TABERNA*

Marco geográfico

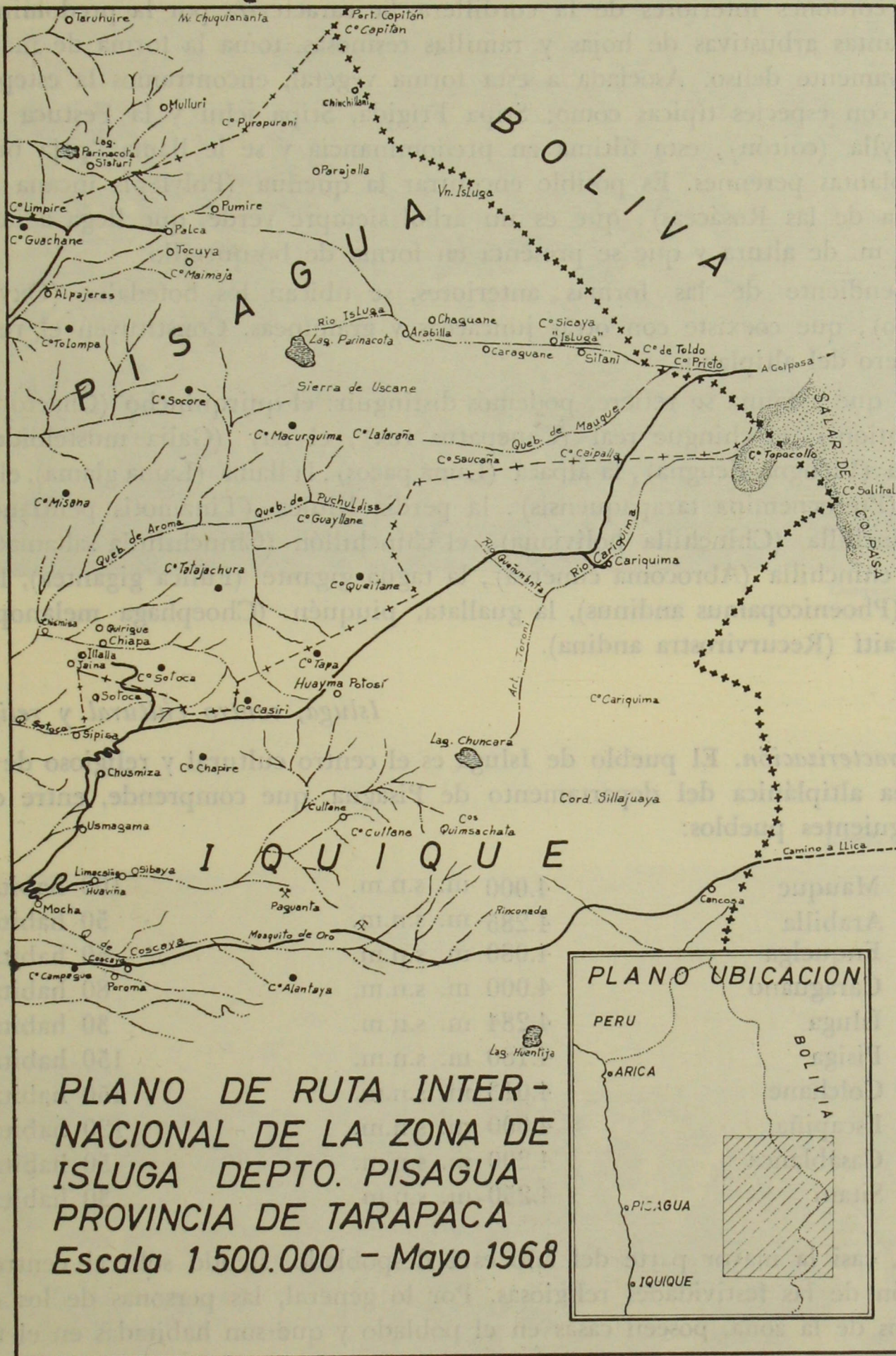
A *Situación.* El pueblo de Isluga está ubicado en el área altiplánica del departamento de Pisagua en la provincia de Tarapacá. La formación geomorfológica distingue 2 regiones bien determinadas, en lo que a sector Cordillera de los Andes respecta: por un lado las quebradas y oasis al occidente del cordón principal andino, y por otro, la región altiplánica oriental, casi limítrofe con Bolivia. Mientras que en la zona cordillerana, propiamente tal, existe una predominancia de la agricultura sobre la ganadería, en la zona altiplánica, la ganadería de tipo extensivo será la que dará la tónica a la región. Esta diferencia de actividad económica, tiene como consecuencia, una distinta forma de vida y de habitat, mientras en la primera, las comunidades son de tipo sedentarias, en la segunda, son más bien, pastores nómades.

B *Clima.* Según la clasificación de Koeppen¹, correspondería a nuestra zona de estudio, el Clima de Estepa de Altura (BSh), que se caracteriza por las precipitaciones de verano y temperaturas bastante bajas (registros de -25° C). En altitud, nos encontramos sobre los 4.000 m. s.n.m. Las lluvias estivales desaparecen hacia el S. ya que son éstas solidarias con las del Altiplano boliviano y las de la región de la Sierra del Perú. Las precipitaciones caen por lo general, entre los meses de diciembre a marzo, y hay registros, como el caso de Parinacota, en donde, de 290,4 mm. de lluvia anual, 270,9 cayeron en estos 4 meses de verano. Estas precipitaciones permiten el crecimiento de un pasto duro, que sirve para mantener a las masas de ganadería auquénida y ovina de la región. Hay una fuerte oscilación térmica diaria.

C *Geomorfología.* Es posible encontrar en la zona una secuencia de lagunas, bordeadas de salares, que atestiguan el pasado lacustre de esta unidad morfológica. Nítidas son las terrazas lacustres en los salares y en las partes altas de los ríos altiplánicos. Esta zona, más que planiforme, es más bien ondulada y es el borde occidental del Altiplano boliviano. Aun cuando exista alguna duda sobre la designación morfológica de altiplanicie, esta zona forma una unidad climática y cultural con el sector boliviano.

D *Vegetación y fauna.* La asociación vegetal más común, es la especie *Baccharis Tola* (tola), que pertenece a la familia de las Compuestas *Parastrephia*. Es un matorral andino y se le encuentra en los faldeos cordilleranos, altas mese-

*Geógrafo. (Director Plan Andino de la Municipalidad de Iquique).



tas y cordones interiores de la cordillera. Se caracteriza por la predominancia de plantas arbustivas de hojas y ramillas resinosas, toma la forma de matorral relativamente denso. Asociada a esta forma vegetal, encontramos la estepa andina, con especies típicas como: *Stipa Frígida*, *Stipa ichu* y la *Festuca Acanthophylla* (coirón), esta última en predominancia y se le llama "paja brava". Son plantas perennes. Es posible encontrar la queñua (*Polylepis incana* de la familia de las Rosáceas), que es un árbol siempre verde, que llega a más de 3 o 4 m. de altura y que se presenta en forma de bosquecillo.

Independiente de las formas anteriores, se ubican los bofedales (*Oxyclyhoe andino*), que coexiste con otras juncáceas y gramíneas. Constituyen el recurso forrajero del altiplano.

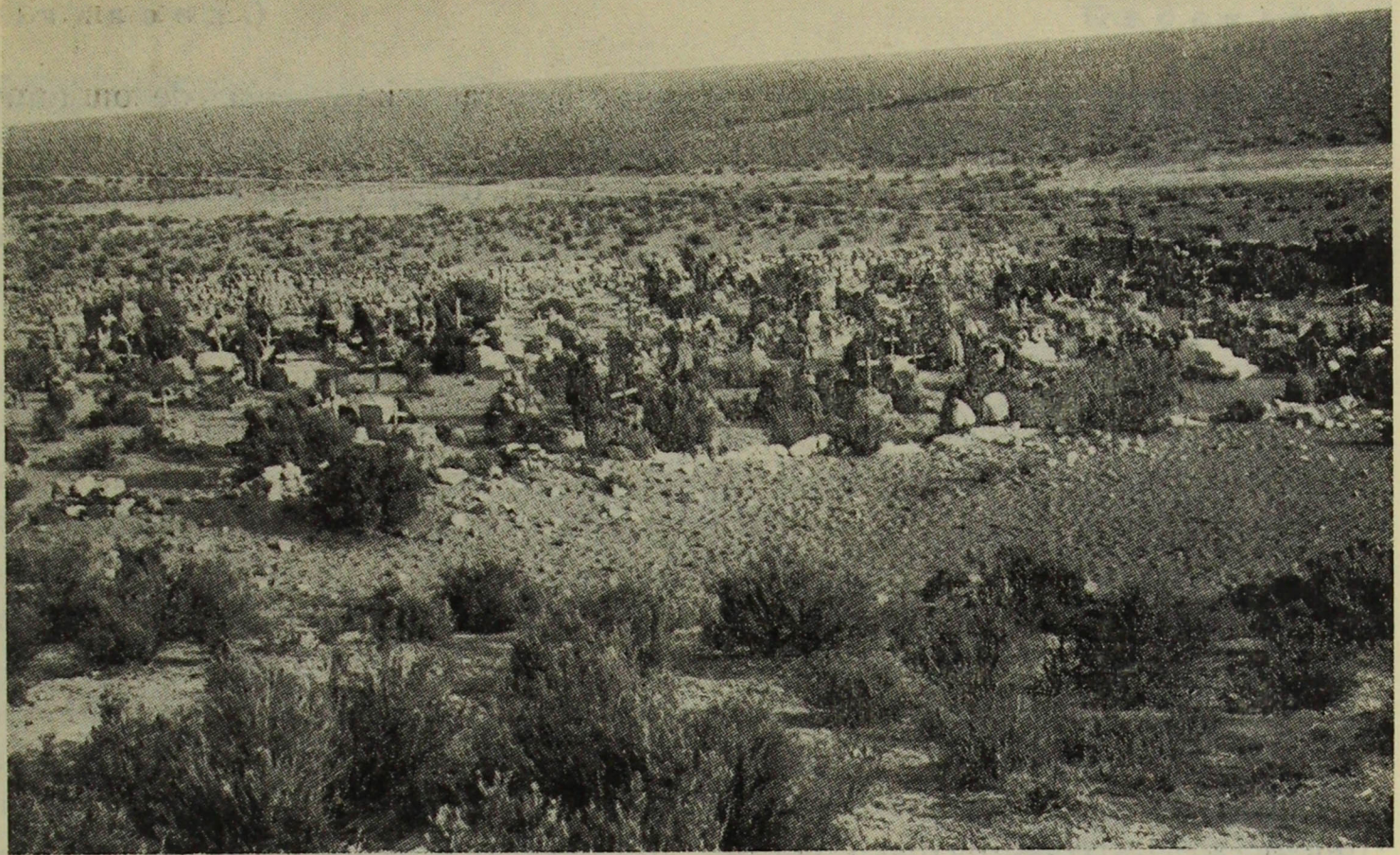
En lo que a fauna se refiere, podemos distinguir: el quirquincho (*Chaetophractus nationi*), el chingue real (*Canepatus rex*), el cuy (*Galia musteloide*), la vicuña (*Vicugna-vicugna*), la alpaca (*Lama pacos*), la llama (*Lama glama*), el avestruz (*Pterocnemina tarapaquensis*), la perdiz *Kiulea* (*Tinamotis pentlandiis*), la chinchilla (*Chinchilla boliviana*), el chinchillón (*Chinchillula sahamae*), el ratón chinchilla (*Abrocoma cimerea*), la tagua gigante (*Fulica gigantea*), la parina (*Phoenicopamus andinus*), la guallata, piuquén (*Choephaga melanoptera*) y el caití (*Recurvirostra andina*).

Isluga, centro cultural y religioso

A *Caracterización*. El pueblo de Isluga es el centro cultural y religioso de toda el área altiplánica del departamento de Pisagua, que comprende, entre otros, los siguientes pueblos:

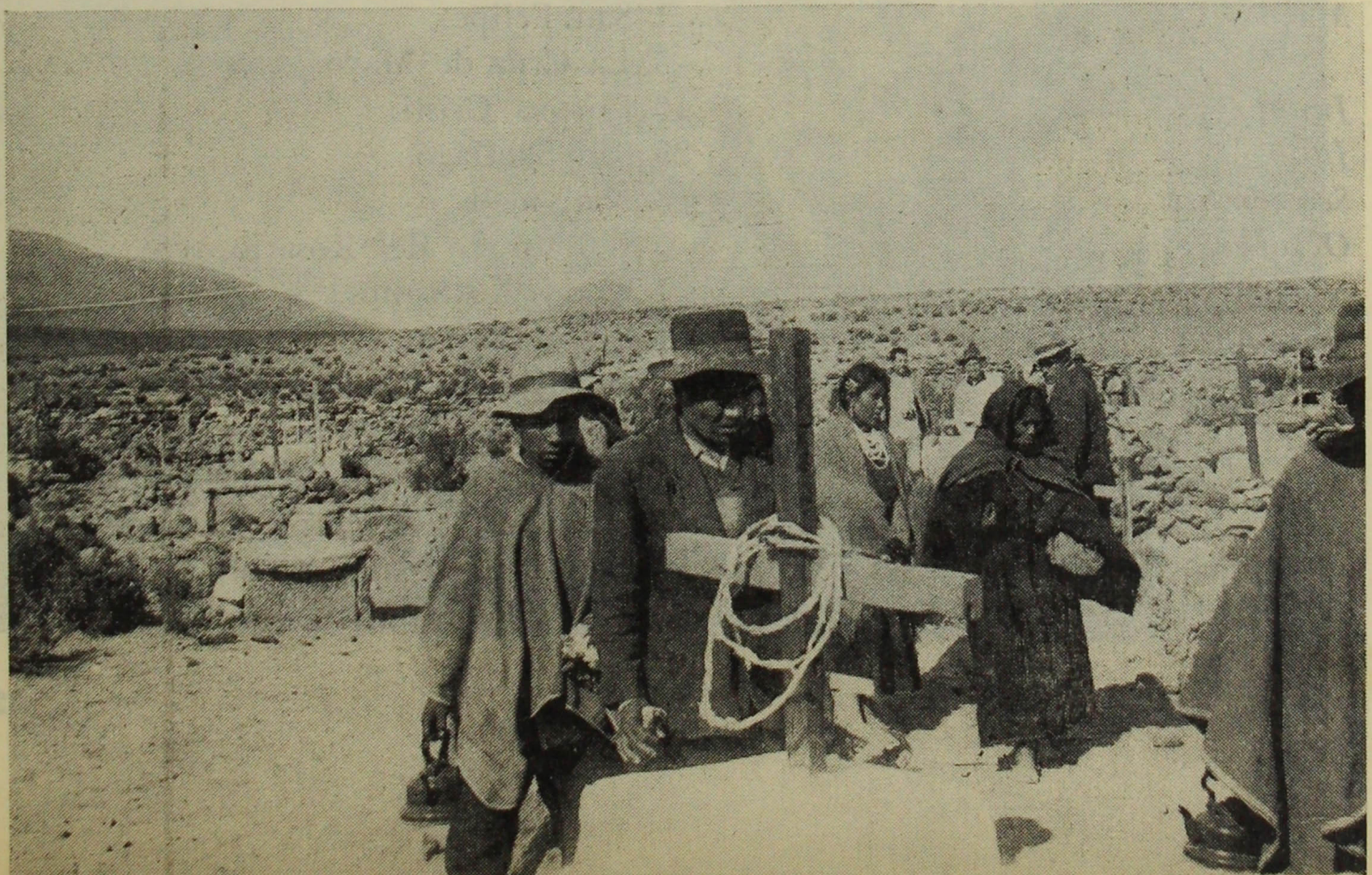
Mauque	4.000 m. s.n.m.	100 habitantes
Arabilla	4.285 m. s.n.m.	50 habitantes
Enquelga	4.080 m. s.n.m.	50 habitantes
Caraguano	4.000 m. s.n.m.	80 habitantes
Isluga	4.284 m. s.n.m.	30 habitantes
Pisiga	4.180 m. s.n.m.	150 habitantes
Colchane	4.013 m. s.n.m.	250 habitantes
Escapiña	4.000 m. s.n.m.	120 habitantes
Casablanca	4.200 m. s.n.m.	50 habitantes
Sitani	4.250 m. s.n.m.	30 habitantes

Isluga, casi la mayor parte del año está despoblado, siendo sólo el centro de reunión de las festividades religiosas. Por lo general, las personas de los otros pueblos de la zona, poseen casas en el poblado y que son habitadas en el tiem-



Cementerio de Isluga

Llegada al cementerio



po de las ceremonias culturales y religiosas. Estamos en presencia de un mundo distinto, que se comunica con las áreas urbanas en muy pequeñas ocasiones y los vínculos que realmente existen, sólo son de carácter político-administrativo. Podemos observar, un verdadero país interior, sin que ninguna gran ciudad sea la guía de este hinterland. Ni las influencias de los períodos republicanos de Perú y Chile, han podido cambiar este sistema independiente de vida.

La religión católica fue conocida en la zona, posiblemente, por primera vez, con los españoles mineros que traficaban desde Potosí hasta los oasis del Norte de Chile, produciendo en estas comunidades aymarás una amalgama de tradiciones paganas y cristianas. En el área de las quebradas y los oasis cordilleros, la Iglesia Católica, como institución, ha podido ejercer un control en cuanto al ritual, lo que no ha sido factible de hacer en la región altiplánica, en donde por su aislamiento geográfico, todo el ceremonial religioso está en manos de "pasantes" o elementos que la comunidad designa para dirigir las festividades. Aun cuando esta religión católica de tipo andino, tiene sus raíces en la religión cristiana, y son sus santos y fechas las que se celebran, los rituales están en función de las cosas mediatas del ser humano (sequía, pérdida de ganado, escasez de alimentos, etc.).

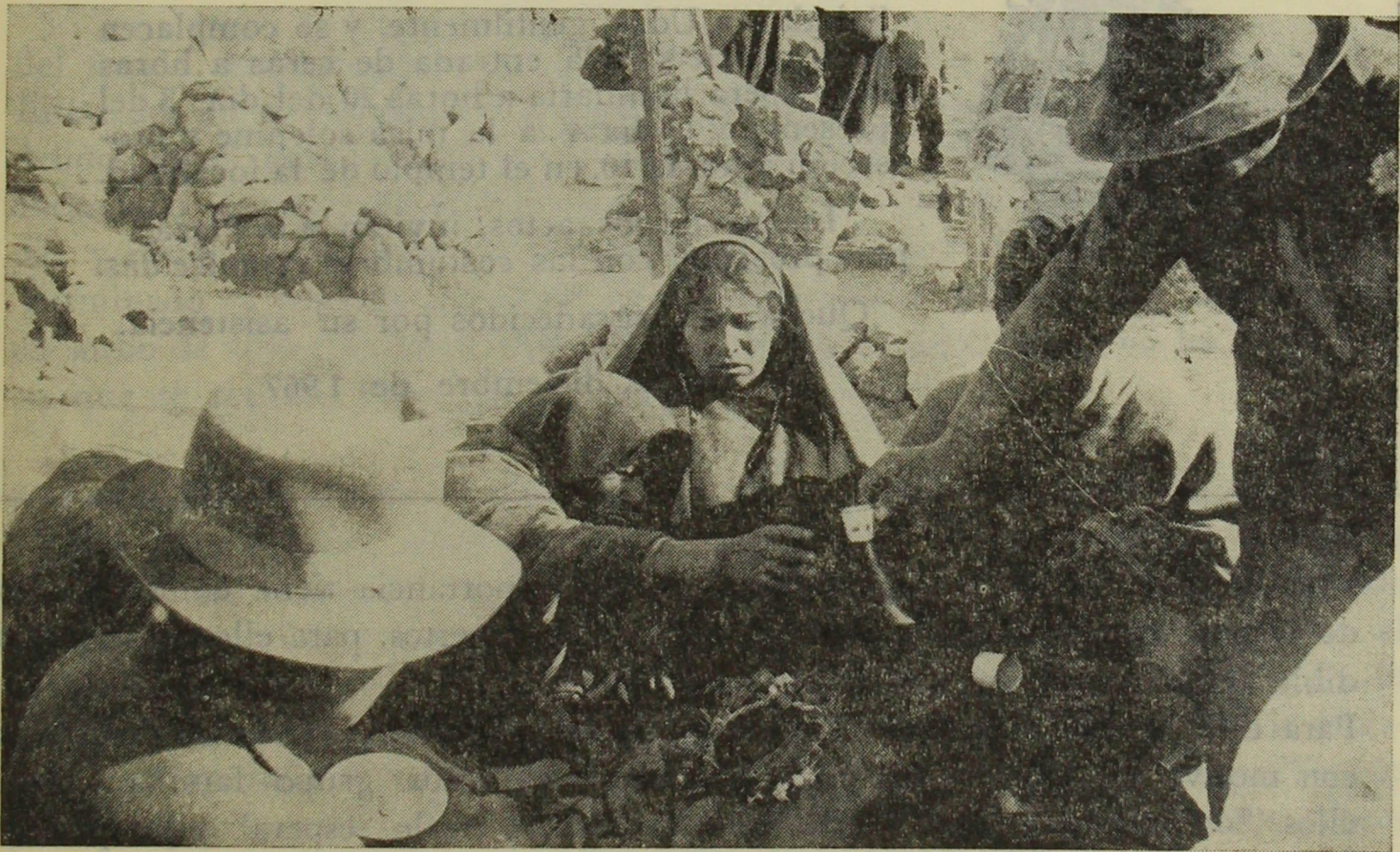
Breve calendario religioso del pueblo de Isluga

<i>Febrero</i>	2 y 3 La Candelaria. Carnaval.
<i>Marzo</i>	29 San José.
<i>Abril</i>	Semana Santa.
<i>Mayo</i>	1 San Felipe. 3 La Cruz de Mayo.
<i>Junio</i>	13 Corpus Cristi.
<i>Julio</i>	25 San Santiago.
<i>Septiembre</i>	8 Natividad.
<i>Octubre</i>	5 y 6 Virgen del Rosario.
<i>Noviembre</i>	1 Todos los Santos.
<i>Diciembre</i>	4 Santa Bárbara. 8 Inmaculada Concepción. 12 Corpus Cristi (Aun cuando en el calendario religioso oficial no aparece). 19 Octava de Corpus Cristi. 21 Santo Tomás.



Esperando al *responsero*

Responsero sirviéndose vino y brindando con la Pachamama



En este estudio describiremos las festividades del 1º de noviembre y las de Corpus Cristi del mes de diciembre. Las festividades están presididas por 2 caciques y los pasantes (un mayordomo y un alférez) quienes dirigen las ceremonias y son los encargados de abastecer, durante esos días, a los participantes de alimentos y principalmente vinos y licores. La elección de los caciques y los pasantes se realiza los 1º de enero de cada año.

Se eligen dos pasantes para cada festividad y estos no pueden serlo en las otras. Cada alférez posee una banda o una cicura², los mayordomos tienen por obligación poseer los dos conjuntos. Dichos pasantes deben enviar las invitaciones a las comunidades altiplánicas. Estas tarjetas son confeccionadas en Oruro y La Paz (Bolivia).

ANDRES A. GARCIA V.
Maria Ch. de Garcia



**Mayordomos de la fiesta de la Virgen Santa Bárbara
Con la Banda de Pisiga**

Saludan a Ud(s) gentilmente, y se complacen en invitarle(s) a la entrada de ceras a horas 16, víspera luminaria a horas 20 del día 3 del presente, y el día 4 a la misa solemne y procesión a horas 10, en el templo de la localidad.

Luego de los actos, invitan a la Plaza, para proseguir con las costumbres establecidas.

Quedan ya, agradecidos por su asistencia.

Isluga, diciembre de 1967

B *Festividad del 1º de noviembre.* Gran importancia tiene en los pueblos de origen aymará del altiplano, el culto a los muertos, para ellos es imprescindible "estar en paz con los santos y los muertos".

Para esta ocasión se reúnen en Isluga (cuyo cementerio es el único de la zona), con motivo de rezarle a los últimos muertos de cada grupo familiar (según ellos "los muertos frescos"). La noche de víspera es de "espera" y los parientes



Finalizados los responsos, se procede a la entrega de alimentos

del finado rezan en sus casas. Se bebe el pusitunga³ y se come la calapulca⁴. Instalados en el camposanto, se ubican frente a las tumbas de sus respectivos deudos, es el momento de los responsos, que para tales fines existen 3 personas encargadas de realizarlos. Estos responsos son dichos en *latín* (tradición hablada) y reciben como pago un plato con alimentos por cada miembro familiar. Terminado el responso, se bebe y se brinda con la pachamama⁵, dejando caer un sorbo de vino a la tierra. Toda esta ceremonia se prolonga hasta las 18,30 hrs., en que se retiran, habiendo "depachado al finado".

c *Festividad de Corpus Cristi* (se celebró el sábado 13 y domingo 14).

El día 13 o víspera, alrededor de las 18,30 hrs., bandas y cicuras saludan a Corpus Cristi, llegando hasta el Calvario, encabezados por los pasantes, donde se persignan e inmediatamente abandonan el lugar, para dirigirse a saludar al cacique, que se encuentra en su casa, sentado frente a una mesa, rodeado de amigos, listo para recibir los saludos que las distintas bandas y cicuras le ofrezcan. Está ataviado de su bastón o Ri, que es un palo de llunga con anillos de plata y que fue adquirido en Bolivia por los antepasados, y una bolsa con mu-

chos adornos llamada "chuspa cacique".

Luego de haber saludado al cacique con danzas y canciones típicas del altiplano, los conjuntos nuevamente se dirigen a la Iglesia con velas y flores, dan una vuelta alrededor de ella al son de canciones, campanadas y explosiones de dinamita. En la puerta del templo se halla ubicado el mayordomo, repartiendo con un tarro, lo que podría ser agua bendita. Ya en el interior, se desparraman por el suelo ramas de eucaliptos (de otras regiones), ya benditas por el mayordomo. Por lo general no se reza. Después de estar unos 10 minutos en el templo, se retiran y los conjuntos van de casa en casa saludando a los pasantes y otros miembros importantes de la comunidad. Todo esto dura hasta las 24 hrs.

El día 14, se realiza a mediodía la procesión, por las calles del pueblo, llevando en andas a Santo Tomás y la imagen de la Inmaculada Concepción. Terminado esto, los conjuntos se instalan en la plaza a entonar canciones típicas de la zona. Por la tarde, los pasantes con sus conjuntos se despiden del cacique y de los otros miembros de la comunidad, poniendo término a las festividades.

NOTAS

¹Clasificación utilizada por Humberto Fuenzalida, en la parte climática del texto refundido, *Geografía Económica de Chile*, de CORFO.

²Cicura: es un conjunto compuesto, por lo general, de 6 músicos: 2 con "sonja cicura", que son flautas conformadas de 14 cañas, la primera de ellas de 1 m. y la última de 20 cm., y 4 con "licos", que son instrumentos compuestos por cañas uniforme de 20 a 30 cm., y bombos.

³Pusitunga. Palabra aymará compuesta de Pusi: 4 y Tunga: 10. Es un alcohol de cañas de 40°.

⁴Calapulca. Comida típica que se prepara con quínoa, verduras y carne de llama.

⁵Pachamama. Palabra aymará compuesta de Pacha: tierra y Mama: madre.

BIBLIOGRAFÍA

¹*Geografía Económica de Chile*, CORFO.

²*Mapa geomorfológico de Chile*. Reynaldo Börgel, 1965.

³*Noticias N° 4 del Departamento Litoral de Tarapacá*. Alejandro Bertrand, 1879.

(Las fotografías que ilustran este artículo han sido gentilmente proporcionadas por el profesor Eduardo Carrión)