

# LOCALIDADES NUEVAS PARA DOS PLANTAS CHILENAS

por el Prof. MANUEL MAHU

Investigador del Departamento de Silvicultura de la Escuela de Ingeniería Forestal de la Universidad de Chile

De las plantas ingresadas últimamente al Herbario de la Escuela, he podido constatar nuevas localidades para dos especies chilenas, lo cual amplía el área de distribución que se les conocía. De una de ellas, *Hypochoeris toltensis* (Fam. Compuestas) se conocía sólo el tipo que se conserva en el Museo Nacional y de la otra, *Galium cotinoides* (Fam. Rubiáceas) se ha colectado de varias localidades.

1. *Hypochoeris toltensis* REICHE.  
Sin.: *H. grandiflora* F. PHIL.

Reiche, C., Flora de Chile, 5: 22. 1910.  
Philippi, F., An. Univ. Chile, 87: 313. 1894 (Fig. 1).

Hemicriptófita con raíz gruesa de 6 - 12 mm. de diámetro en gran parte cilíndrica, profunda; tallos escapiformes erectos de 5,5 - 15 cm. de largo, monocéfalos, estriados, lanuginosos, especialmente alrededor de las brácteas que en número de 2 - 5 se encuentran a través de ellos. Hojas lanceoladas a espatulado-oblongos atenuadas en un peciolo un poco dilatado de un

ABREVIATURAS EMPLEADAS:

SGO: Herbario del Museo Nacional de Historia Natural, Santiago.  
EIF: Herbario de la Escuela de Ingeniería Forestal, U. de Ch., Santiago.

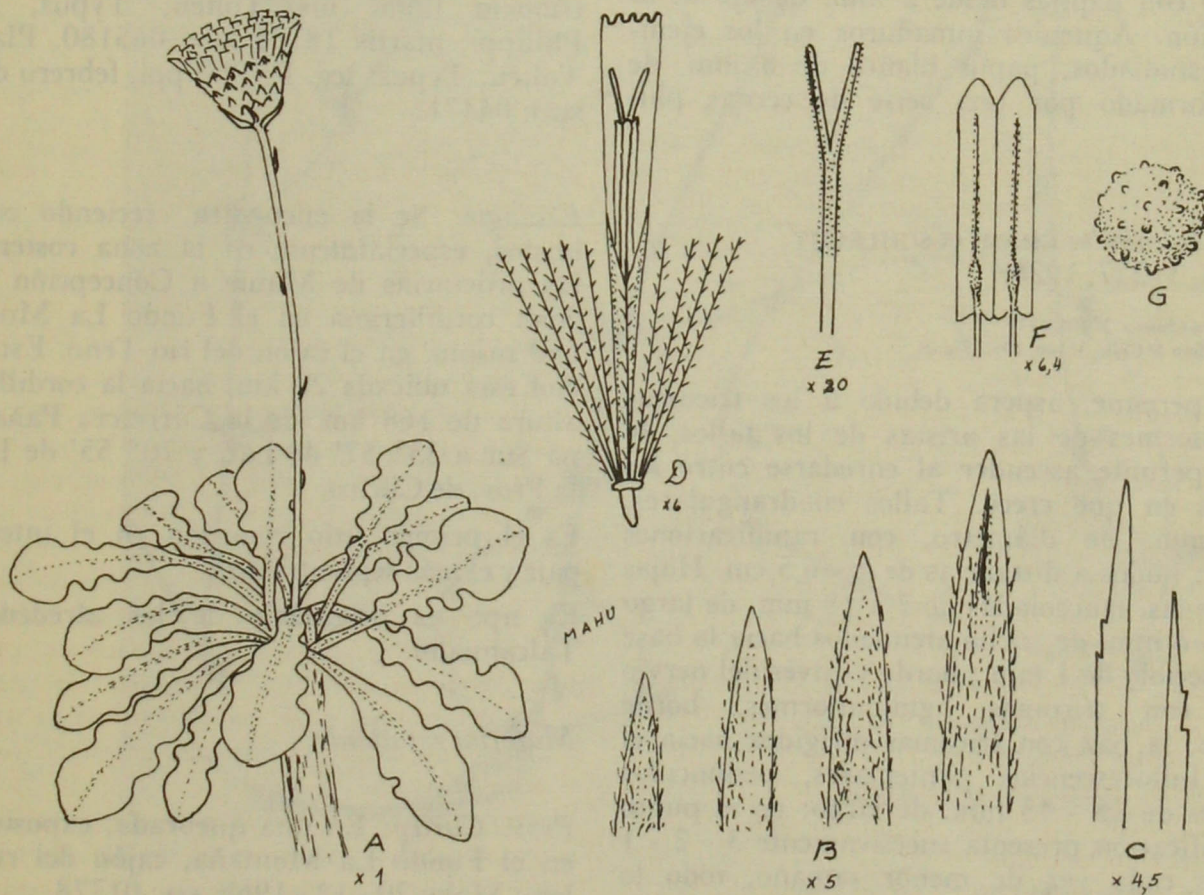


Fig. 1. *Hypochoeris toltensis* Reiche: A, planta; B, brácteas involucrables; C, páleas; D, flor; E, parte superior del estilo; F, anteras; G, polen.

tercio a un medio de su longitud, 3 - 5 lobadas por lado, lóbulos y senos redondos, éstos profundos, de 1,5 - 5 cm. de largo y 0,5 - 1,5 cm. de ancho. Capitulos solitarios en el ápice de los tallos en la base presentan tres brácteas gibosas, lineales de 3 - 4 mm. de largo; involucreo acampanado de 1,2 - 1,5 cm. de largo y 1 - 1,4 cm. de diámetro; brácteas involucrales en 4 - 5 series, las externas lineales, atenuadas hacia el ápice con el margen notablemente lanuginoso y generalmente café de 7 - 8 mm. de largo y 1,5 mm. de ancho, las interiores menos lanuginosas y el borde más claro de 12 - 15 mm. de largo y 2,5 mm. de ancho, glabras en el extremo. Tanto las brácteas como el extremo superior de los tallos son glandulosos punteadas de café oscuro. Flores amarillas sobresaliendo hasta 5 mm. de las brácteas internas del involucreo; páleas lineales, hialinas, de 11 - 13 mm. de largo acuminadas, con dos dientes en uno de sus lados. Flores isomorfas numerosas, tubo de 5 - 5,5 mm. de largo; ligula lineal, truncada, pentadentada en el ápice, de 7,5 - 8 mm. de largo y 2 mm. de ancho; estambres cortamente sagitados; ramas del estilo delgadas de 2 mm. de largo con papilas desde 2 mm. debajo de la bifurcación. Aquenios inmaduros en los ejemplares estudiados; papus blanco de 8 mm. de largo, formado por una serie de cerdas plumosas.

*Galium cotinoides* CHAM. et SCHLECHT.  
Linnaea, 3: 227, 1928.

Gay, C., Flora Chilena, 3: 184, 1847.  
Reiche, C., Flora de Chile, 3: 146, 1902 (Fig. 2).

Planta perenne, áspera debido a los tricomas aguijoniformes de las aristas de los tallos, lo que le permite ascender al enredarse entre los arbustos en que crece. Tallos cuadrangulares, de 1 mm. de diámetro, con ramificaciones axilares; nudos a distancias de 1 - 6,5 cm. Hojas cuaternadas, lanceoladas de 7 a 18 mm. de largo y de 2 - 6 mm. de ancho atenuados hacia la base en un peciolo de 1 mm.; borde y envés del nervio medio con tricomas aguijoniformes, borde revoluto, la haz con tricomas dirigidos hacia el ápice. Inflorescencias paniculares, pedúnculos capilares de 25 - 43 mm. de largo; en el punto de ramificación presenta sucesivamente 3 - 2 - 1 brácteas cada vez de menor tamaño, todo lo cual le da un aspecto muy característico a la planta. El fruto se presenta inmaduro en la muestra siendo negruzco por la desecación.

Se diferencia del tipo en que el borde de las hojas no presenta espinas, el número de lóbulos es menor y tiene glándulas punctiformes café oscuro en las brácteas y parte superior de los tallos.

*Ecología:* Es una planta que crece en las dunas. El tipo fue colectado en las arenas al norte de la desembocadura del río Toltén a 39° 14' de Lat. S. y 73° 14' de Long. en la Prov. de Cautín. La nueva localidad en que se colectó es dunas de Tunquén a 33° 17' de Lat. S. y 71° 40' de Long., al norte de Mirasol; Prov. Valparaíso.

Su colector el Sr. R. Ziegler la encontró en el lugar indicado al preparar con los señores A. Parry y V. Valenzuela un Seminario sobre "Detención de la Duna de Tunquén". Enero de 1969.

*Material estudiado:*

*Prov. Valparaíso:* En las Dunas de Tunquén, al norte de Mirasol; leg. R. Ziegler, 1, 1969; EIF: 01776.

*Prov. Cautín:* In arenosis maritimis ad septentrionem flumi nis Toltén; Typus, leg. F. Philippi, martis 1875, SGO: 065180. Playas del Toltén, Typus; leg. F. Philippi, febrero de 1875, SGO: 044715.

*Ecología:* Se la encuentra creciendo entre arbustos, especialmente en la zona costera desde las provincias de Maule a Concepción y en la zona cordillerana en el Fundo La Montaña a 650 msnm. en el cajón del río Teno. Esta localidad está ubicada 20 km. hacia la cordillera a la altura de 168 km. de la Carretera Panamericana Sur a 33° 57' de Lat. y 70° 55' de Long. en la Prov. de Curicó.

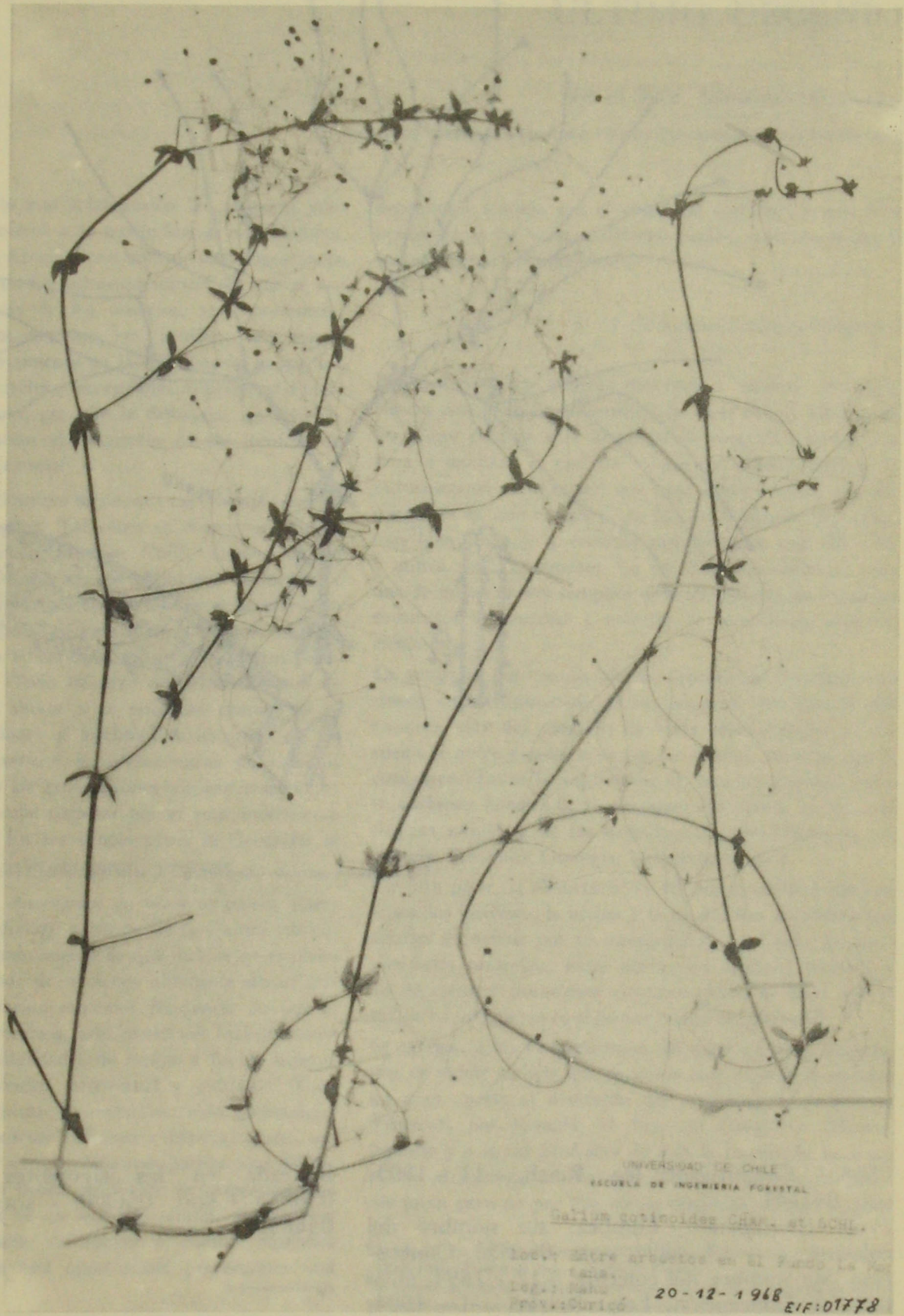
Es el primer sitio conocido en el interior del país y el más septentrional.

El tipo es originario de los alrededores de Talcahuano.

*Material estudiado:*

*Prov. Curicó:* En una quebrada, exposición sur, en el Fundo La Montaña, cajón del río Teno, leg.: Mahu 20 - 12 - 1968, EIF: 01778.

*Prov. Maule:* Quebrada Honda, Constitución, sin nombre del colector, - 2 - 1895; SGO:



*Galium cotinoides* Cham. et Schl. Foto: S. Blanco

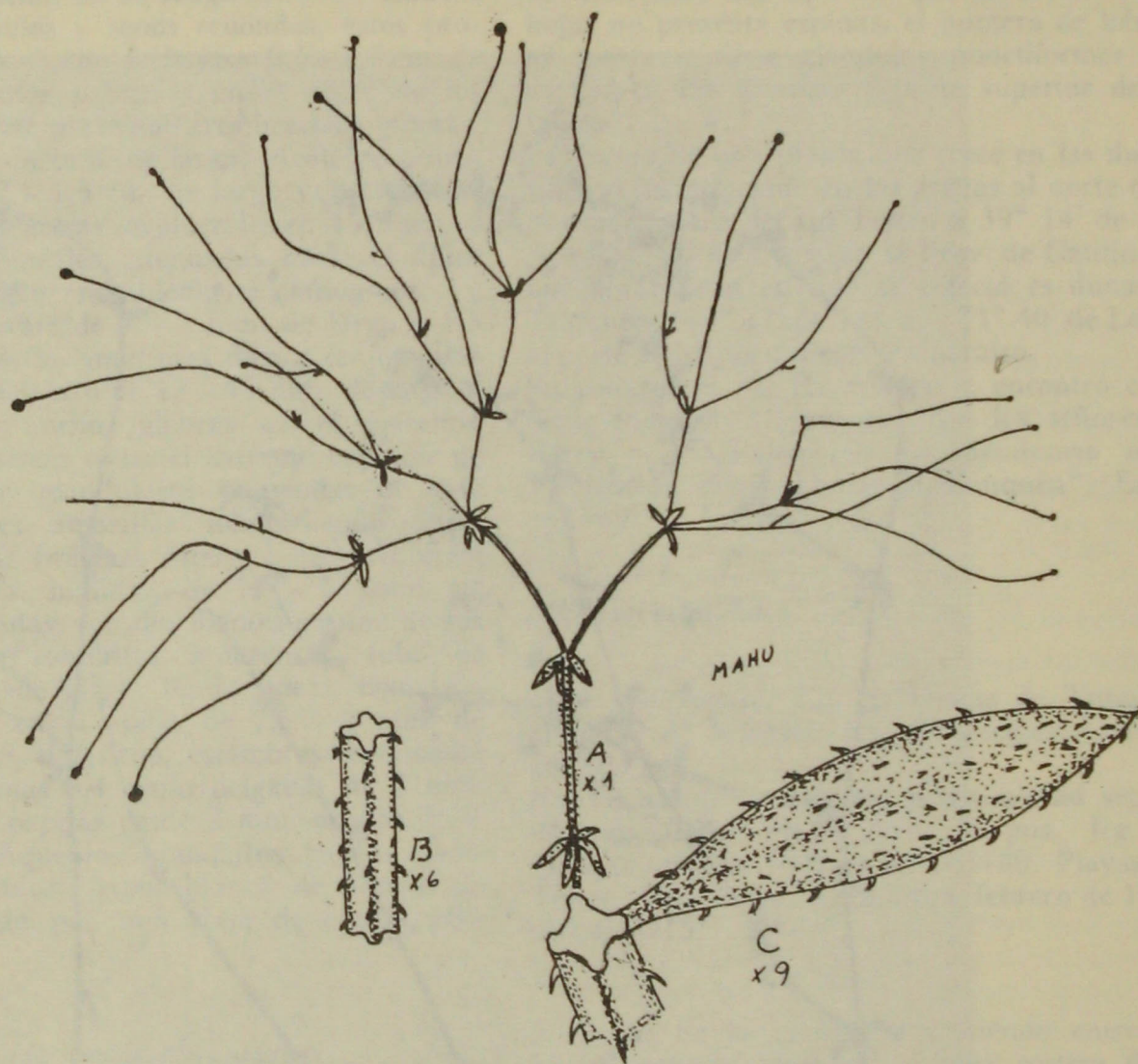


Fig. 2. *Galium cotinoides* Cham et Schl.: A, parte superior de la planta; B, trozo de tallo; C, hoja

056851. Constitución, leg.: Reich, - 11 - 1893; SGO: 061641.

Prov. Concepción: Tumbes, sin nombre del colector, - 12 - 1894; SGO: 056852. Concepción, sin nombre del colector, - 12 - 1894; SGO: 056850. Concepción, Leg.: Reiche, - 1 - 1904, SGO: 056848.

Prov. ¿ ? : Localidad, fecha, ni colector

indicada en los siguientes números: SGO: 056855 - SGO: 056849 - SGO: 056854 y SGO: 056853.

*Agradecimientos:*

Agradezco a Srta. Mélica Muñoz Sch., Jefa del Departamento de Botánica Fanerogámica del Museo Nacional, la atención y facilidades otorgadas al consultar el material de herbario y biblioteca a su cargo.