

ALGUNAS ESPECIES VEGETALES DE LA PATAGONIA OCCIDENTAL CHILENA COLECCIONADAS POR LA SEGUNDA EXPEDICION JAPONESA

por el prof. HUGO GUNCKEL

Presidente de la Academia Chilena de Ciencias Naturales e investigador botánico de la Facultad de Filosofía y Educación de la Universidad de Chile

Durante los meses del verano de 1967 la Patagonia Chilena fue visitada por una expedición científica japonesa, organizada por varias universidades del Japón, y que tenía por objeto realizar estudios de geografía, geología, glaciología, y muy especialmente, reunir un abundante material zoológico y botánico, cuyo estudio contribuyera al mejor conocimiento de la historia natural de una de las regiones chilenas más interesantes y menos exploradas científicamente.

Esta expedición fue dirigida y funcionó bajo los auspicios de las siguientes personas: Prof. Dr. Hironao Yoshida, Jefe de la expedición; Dr. Tarow Seki, Subjefe de la expedición; Prof. Dr. Harusada Suginome, Director del Comité de la expedición científica a la Patagonia en la Univ. de Hokkaido y por el Prof. Dr. Toshihiro Kawamura, Rector de la Universidad Nacional de Hiroshima.

Dicha expedición realizó sus investigaciones en el territorio chileno que se encuentra frente al famoso INLANDEISS, es decir, frente a los *Hielos Continentales* de la Patagonia que queda frente a la latitud de la Península de Taitao [46° 30' lat. sur] y que es considerado como el límite de las vegetaciones magallánica y valdiviana de la provincia vegetal subantártica, separadas por una serie de ventisqueros y montañas y por un conjunto geológico poco estudiado, debido no sólo por un clima hostil de la naturaleza regional, sino principalmente por su orografía que es casi desconocida hasta ahora.

Geobotánicamente esa región tiene gran importancia ecológica por ser el límite de separación de dos formaciones biológicas de vegetaciones muy diferentes entre sí por su composición florística.

El estudio taxonómico exacto del material botánico de cualquiera futura expedición a esa región contribuirá grandemente a aclarar el problema de la delimitación definitiva de ambas subprovincias vegetales indicadas. Esto es aún

relativo en la Patagonia occidental chilena. No debemos olvidar que los límites de las áreas de dispersión de determinadas plantas están en continuo 'movimiento', movimiento de traslación que está en relación directa con el hielo que está en retroceso del 'Inlandeiss' de la Patagonia, mejorando el clima en forma positiva o negativa, creando así nuevos 'habitat', trasladándolos así a nuevos límites de sus respectivas áreas de dispersión, ya que las plantas vivientes no son seres estáticos, sino que sus especies se mueven constantemente de uno a otro lugar, de acuerdo con las condiciones ecológicas reinantes del ambiente.

Al regresar a su patria el Prof. Tarow Seki que es catedrático de botánica de la Facultad de Ciencias de la Universidad de Hiroshima, Japón, tuvo la gentileza de obsequiar al autor de esta comunicación una interesante colección de plantas vasculares reunidas en la Patagonia chilena y que se encuentran ahora incorporadas en nuestro Herbario particular [HERBARIUM Gunckel = HG].

Las localidades donde la expedición en referencia instalaron sus campamentos fueron las siguientes:

1. Puerto Aysén, 16-18/II/1967;
2. Río Exploradores (Ventisquero Circo), 28/II/1967;
3. Río Exploradores (Río Circo), 1°/III/1967;
4. Río Exploradores (Río Verde y Río Teresa), 2/III/1967;
5. Chile Chico, 12/III/1967;
6. Puerto Bertrand (Lago General Carrera), 16/III/1967;
7. Río Soler, 18-19/III/1967;
8. Río Soler: Río Romero (un afluente del Río Soler), a 1040 m.s.m., 19/III/1967;
9. Ventisquero Soler, 24-25/III/1967 y
10. Lago General Carrera: Puerto Guadal, 31/III/1967.

lista sistemática de plantas coleccionadas en
la patagonia occidental chilena por el prof.
seki e incorporadas al herbarium gunckel

PTERIDOPHYTA

POLYPODIACEAE

ASPLENIUM DAREOIDES Desvaux

Helecho endémico de la selva valdiviana y de las regiones limítrofes de la Argentina; se encuentra también en Juan Fernández y en los bosques de Fray Jorge y Talinay (prov. Coquimbo). En Chile su área de dispersión alcanza hasta Bahía Inútil, Tierra del Fuego.

AYSEN: *Lago General Carrera: Puerto Guadal*, 31/III/1967. Seki: 626. (HG.: 47054); y *Río Exploradores: Río Verde y Río Teresa*, 2/III/1967. Seki: 302 (HG.: 47056).

ASPLENIUM TRILOBUM Cavanilles

Crece desde Concepción hasta la Patagonia occidental. También en Nahuel-Huapi (Argentina).

AYSEN: *Río Exploradores (Ventisquero Circo)*, 28/II/1967. Seki: 191 (HG.: 47055).

POLYPODIUM FEUILLEI Bertero

Desde Fray Jorge (Coquimbo) hasta Aysén (Puerto Lagunas); además en la Argentina (Lagos de Nahuel-Huapi y de San Martín).

AYSEN: *Río Exploradores: Río Verde y Río Teresa*, 2/III/1967. Seki: 192 (HG.: 47053).

POLYSTICHUM MULTIFIDUM (Mettens) Moore.

Interesante helecho que habita desde la región andina de la prov. de Valdivia (Lago Ranco), donde W. Lechler descubrió el tipo, hasta el Valle de Azopardo (Tierra del Fuego).

AYSEN: *Río Exploradores*, 2/III/1967. Seki: 304. (HG.: 47052).

GLEICHENIACEAE

DICRANOPTERIS QUADRIPARTITA (Poirot) Looser

Habita desde la provincia de Bío-Bío hasta las islas vecinas al Cabo de Hornos; también en la isla de Más Afuera (Juan Fernández).

AYSEN: *Río Exploradores*, 2/III/1967. Seki: 299 (HG.: 47-57).

ISOETACEAE

ISOETES SAVATIERI Franchet

Habita la región magallánica-patagónica, desde la Tierra del Fuego hasta la región de Nahuel-Huapi. Se conocen dos localidades chilenas situadas mucho más al norte y próximas al océano del Pacífico: en la Cordillera de Nahuelbuta y otra cerca de Pichidanguí (parte austral de la prov. de Coquimbo).

AYSEN: *Ventisquero Soler*, 24-25/III/1967. SEKI: 581. (HG.: 47548). Conservo en mi herbario además el siguiente material de esta rara planta que ha sido muy pocas veces herborizada: CHILE: Prov. OSORNO: *Lago Rupanco*, 9/II/1942; leg. C. Rudolph. Id.: *Lago Puyehue: Isla Fresia*, 5/II/1954; leg. U. Levi: 1744 (HG.: 26430). Prov. AYSEN: *Chile Chico*, 3/XII/1946; leg. V. Castillo G. (HG.: 19342).

GYMNOSPERMAE

CONIFERAE

DACRYDIUM FONCKII (Phil.) Bentham et Hooker

Interesante conífera chilena; una de las más pequeñas que se conocen en el mundo que sólo alcanza una altura de 30-50 cm: es de color verde oscuro: los tallos viejos se tornan rojizos.

AYSEN: *Río Soler*, 18-19/III/1967. Seki: 503. (HG.: 47058).

EPHEDRACEAE

EPHEDRA FRUSTILLATA Miers

"Abunda en la estepa patagónica (en la Argentina), desde Neuquén hasta Tierra del Fuego. En Chile es escasa, sólo en parte andina y austral de las provincias de Aysen y Magallanes".

AYSEN: *Chile Chico*, 12/III/1967. Seki: 452. (HG.: 47100).

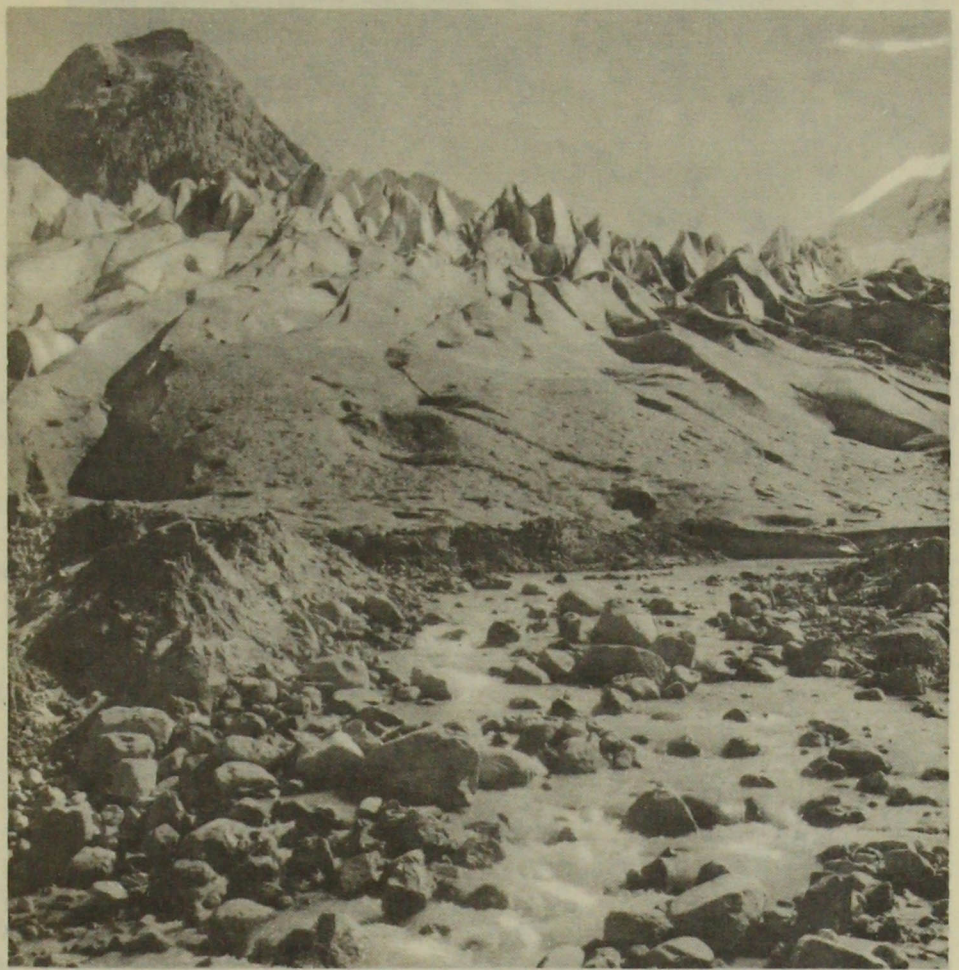
ANGIOSPERMAE

MONOCOTYLEDONEAE

JUNCAGINACEAE

LILAEA (LILIAEA) SCILLOIDES (Poirot) Hauman

Crece desde las regiones montañosas de Norteamérica (California-Oregón-México, etc)



ソレール氷河末端(南米パタゴニア, チリ国アイセン州)

北大・広大合同第二次パタゴニア学術調査隊撮影

Ventisquero Soler

(Patagonia chilena, Prov. Aisen, Chile)

Fotografía por la segunda expedición científica a Patagonia, realizada por las universidades de Hokkaido y Hiroshima (1967).

Fotografía postal japonesa conmemorativa de la Segunda Expedición Científica de la Patagonia

hasta el Perú, Chile, Argentina, pero siempre a través de los Andes.

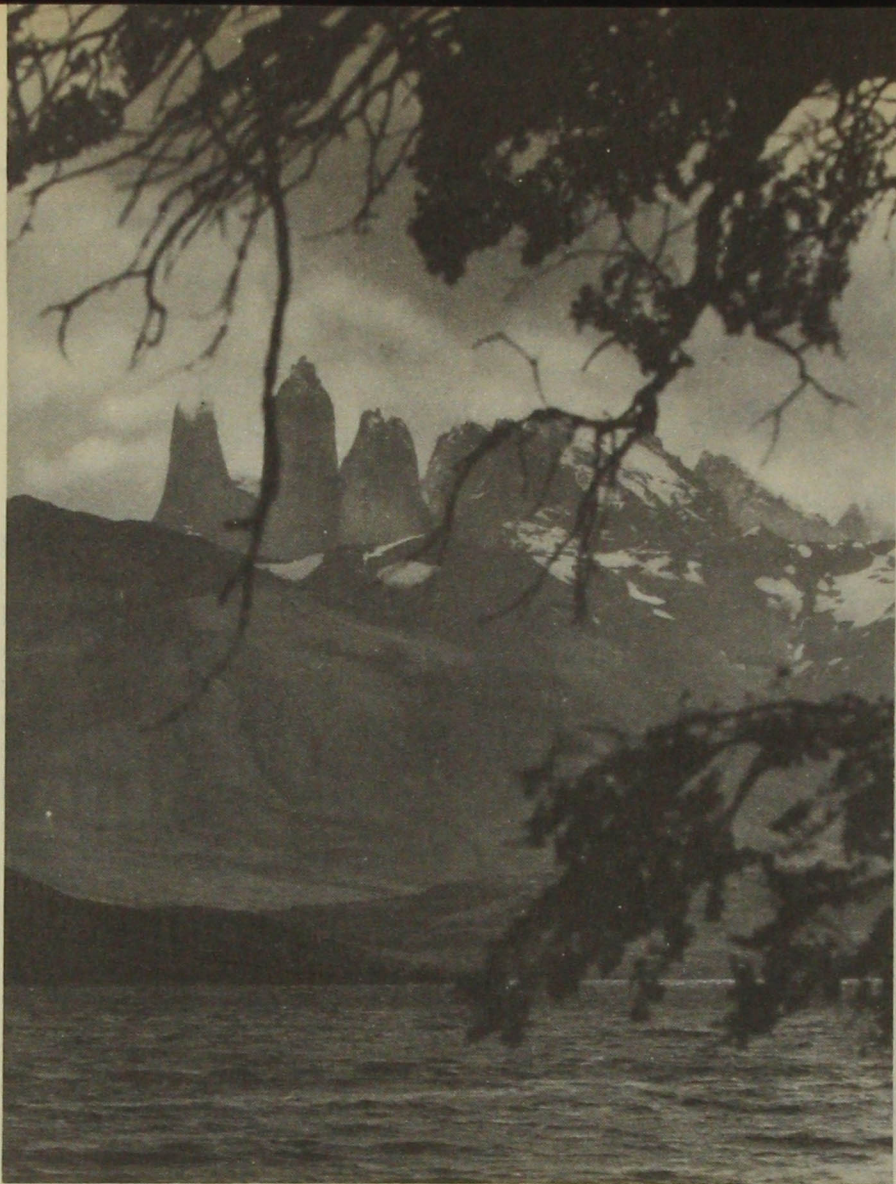
En Chile es característica en la Estepa halófila de Batuco-Quilicura y ahora también descubierta por el Prof. Seki en la provincia de Aysén. Se trata, sin duda, del más interesante hallazgo botánico realizado por la SEGUNDA EXPEDICION CIENTIFICA JAPONESA a la Patagonia occidental chilena.

AYSÉN: PUERTO AYSÉN, 18/II/1967; Seki: 129 (HG.: 47156).

TETRONCIUM MAGELLANICUM Willdenow

Crece en humedales desde Aysén hasta Magallanes. El hallazgo del Prof. Seki trasladó su límite boreal hasta el río Soler [46°59' lat. S. 73°10'], donde crecía en una turbera junto con varias otras plantas de origen subantártico.

AYSÉN: *Río Soler*, 18/III/1967. Seki: 509 (HG.: 47157).



Vista de las Torres del Paine. Fotografía de Rebeca Yáñez

GRAMINEAE

CHUSQUEA ARGENTINA Parodi

AYSEN: *Río Exploradores*, 2/III/1967. Seki: 301 (HG.: 47130).

DESCHAMPSIA ATROPURPUREA (Wahlenberg) Scheele.

Gramínea que presenta áreas disyuntas y que habita en las praderas alpinas húmedas y frías de ambos hemisferios. En Sudamérica en los 'mallines' y valles de la cordillera andina desde Nahuel-Huapi hasta el estrecho de Magallanes (según Parodi).

De Chile se conocía material de AYSÉN: Río Palena; col. F. Delfín; del lago San Martín (Col. A. Donat) y de Magallanes: Cordillera de Paine, Puerto Hambre, etc.

AYSEN: *Ventisquero Soler*, 24/III/1967; Seki: 532 (HG.: 47154).

POA FUEGIANA (Hooker F.) Hackel

Común en la Patagonia y en general en el extremo austral de Sudamérica.

AYSEN: *Ventisquero Soler*, 24/III/1967. Seki: 565 (HG.: 47152).

CYPERACEAE

CAREX ATROPICTA Steudel

Habita desde la región andina de la provincia de Coquimbo (Baños del Toro) hasta la Tierra del Fuego, pero en forma discontinua.

AYSEN: *Ventisquero Soler*, 24/III/1967. Seki: 598 (HG.: 47162). Id.: Lago San Martín, 20/II/1932. Leg. A. Donat: 499 (HG.: 5829).

CAREX BANKSII Boott

Una de sus variedades crece hasta la cordillera andina de la provincia de Santiago (var. *gilliesii* (Phil.) Kuek.); en cambio, la especie típica aparece desde Bío-Bío al sur, alcanzando hasta la Tierra del Fuego; también en las islas de los Estados (Argentina).

En la Patagonia chilena crece la var. *fonckii* (Phil.) Kuek.

AYSEN: *Ventisquero Soler*, 24/III/1967. Seki: 538 (HG.: 47161).

CAREX PSEUDO-CYPERUS L. var. HANKEANA (Presl) Kuekenthal.

Habita en casi todo el territorio chileno, alcanzando hasta la Patagonia occidental (Puerto Aysén). Crece además en la Argentina (alrededores de Buenos Aires, Mendoza, Neuquén hasta Chubut).

AYSÉN: *Puerto Aysén*, II/1967. Seki: 152 (HG.: 47094).

CAREX TERNARIA Forster f. ex Boott [= *C. serranoi* Phil. = *C. Darwinii* Boott var. *serranoi* (Phil.) Kuek. = *C. darwinii* Boott var. *robustior* Kuek. etc.].

Habita en la Patagonia chilena, también en Magallanes; además en Nueva Zelanda, Lord Auckland Islands; Chatham Islands, etc.

AYSÉN: *Río Soler*, 18/III/1967. Seki: 516 (HG.: 47135).

HELEOCHARIS (ELEOCHARIS) MELANOSTACHYS (D'Urville). C. B. Clarke.

Crece en Chile y en la Argentina: en Chile principalmente cerca del mar, desde Aconcagua hasta Magallanes; en Chile central también en Limache, Quillota, etc.

AYSÉN: *Puerto Aysén*, 16/II/1967. Seki: 157 (HG.: 47097).

HELEOCHARIS (ELEOCHARIS) PACHYCARPA Desvaux

Común en los humedales desde Aconcagua al sur, alcanzando hasta la provincia de Aysén; también en el Uruguay y en la Argentina (Neuquén, Río Negro).

AYSÉN: *Ventisquero Soler*, 24/III/1967. Seki: 567 (HG.: 47129).

OREOBOLUS OBTUSANGULUS Gaudichaud

Crece en la Argentina (Patagonia). Tierra del Fuego, islas de las Malvinas y de los Estados. En Chile, desde la región andina de la provincia de Ñuble (Termas de Chillán) hasta la Tierra del Fuego; también en la Cordillera Pelada, al sur de Corral. Además en los Andes de Ecuador, Venezuela, Colombia (forma *borealis*).

Característica de los alerzales, junto con representantes de una vegetación de origen subantártico.

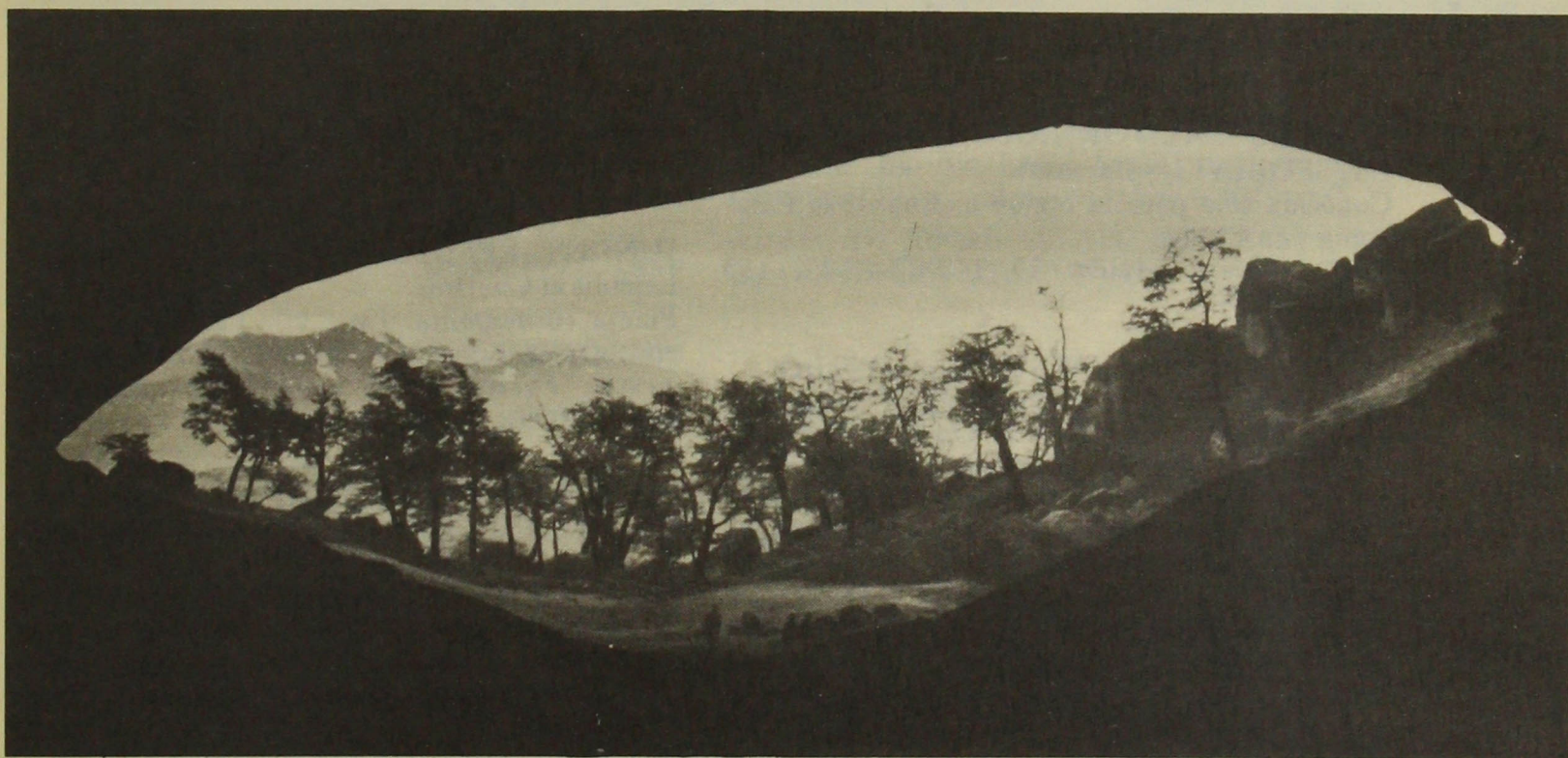
AYSÉN: *Río Romero* (afluente del río Soler), 19/III/1967, a 1040 m.s.m. Seki: 480 (HG.: 47057).

SCHOENUS RHYNCHOSPOROIDES (Steudel) Kuekenthal.

Crece desde la Cordillera Pelada (Corral) hasta Magallanes.

AYSÉN: *Río Exploradores* (Río Circo), 1°/III/1967. Seki: 236 (HG.: 47060).

Vegetación arbórea a la entrada de la Cueva del Milodón. Fotografía de Rebeca Yáñez





Bosque de la Patagonia chilena. Fotografía de Rebeca Yáñez

SCIRPUS CALIFORNICUS (Meyer) Steudel
var. **SPOLIATUS** Barros.

Conocida sólo para la región andina de la Patagonia y en Chiloé.

AYSEN: *Puerto Aysén*, 16/II/1967. Seki: 153 (HG.: 47097).

SCIRPUS INUNDATUS (R. Brown) Poiret

De amplia distribución por el globo: Australia, Nueva Zelandia e islas de la Oceanía. En América: Chile y Argentina; en nuestro país en casi todo el territorio; es común en humedales.

AYSEN: *Ventisquero Soler*, 24/III/1967. Seki: 551 (HG.: 47061).

JUNCACEAE

JUNCUS BUFONIUS Linneo

Planta cosmopolita: en Chile muy común en casi todo el territorio, llegando hasta Magallanes.

AYSEN: *Puerto Aysén*, 16/II/1967. Seki: 132 (HG.: 47090).

JUNCUS EFFUSUS L. var. **COMPACTUS**
Lejeune et Courtois.

Planta cosmopolita. En Chile austral es común encontrarla junto con la especie típica.

AYSEN: *Puerto Aysén*, 16/II/1967. Seki: 166 (HG.: 47098).

JUNCUS STIPULATUS Nees et Meyen

Crece en Sudamérica: desde las regiones andinas de Ecuador hasta Chile y la Argentina. En Chile desde los Andes de la provincia de Coquimbo hasta la Tierra del Fuego.

AYSEN: *Río Exploradores*, 1°/III/1967. Seki: 240 (HG.: 47115) y *Río Soler*, 18/III/1967. Seki: 535 (HG.: 47065).



Río de la Patagonia chilena. Fotografía de Rebeca Yáñez

LUZULA CHILENSIS Nees et Meyen

Común en las praderas fértiles de las regiones andinas de Chile: desde Coquimbo hasta la Tierra del Fuego; también en el valle central.

AYSÉN: *Ventisquero Soler*, 24/III/1967. Seki: 531 (HG.: 47062).

MARSIPPOSPERMUM GRANDIFLORUM
(Linneo fil.) Hooker fil.

Habita en Chile y en la Argentina (desde Chubut al sur); también en las islas de los Estados y en las Malvinas. En Chile desde Cautín hasta el sur, especialmente en alerzales junto con plantas de origen subantártico.

AYSÉN: *Río Exploradores* (Río Claro), 1°/III/1967. Seki: 244 (HG.: 47063).

MARSIPPOSPERMUM PHILIPPII (Buchenau) Hauman

Crece en Chile desde la región andina de la provincia de Bío-Bío hasta Aysén; también en la Cordillera Pelada, al sur de la bahía de Corral.

AYSÉN: *Río Romero*, afluyente del río Soler, 19/III/1967. Seki: 488 (HG.: 47064).

LILIACEAE

ASTELIA PUMILA (Forster) R. Brown.

Habita en Chile desde la Cordillera Pelada hasta el extremo austral de la Tierra del Fuego; crece en lugares húmedos y es interesante encontrarla asociada con otras plantas de carácter subantártico. El género *Astelia* es considerado como una transición entre las Juncáceas y las Liliáceas.

AYSÉN: *Río Romero*, 19/III/1967. Seki: 476 (HG.: 47066).

LUZURIAGA MARGINATA (Gaertner)
Bentham et Hooker

Común y característica en la región boscosa de Magallanes y de la Tierra del Fuego; también en la parte austral de la provincia de Aysén. Es epífita.

AYSÉN: *Río Exploradores*, 2/III/1967. Seki: 303 (HG.: 47131).

IRIDACEAE

SISYRINCHIUM NUDICAULE R.A. Philippi.

Escasa en la provincia de Aysén, donde crece preferentemente a orillas de las desembocaduras de los grandes ríos; indica Philippi que también se encuentra en la Cordillera de Nahuelbuta—donde crece en los bosques de Araucaria araucana—, y en la vecina cordillera andina de las provincias de Bío-Bío y Malleco.

AYSÉN: *Río Soler* (en una turbera), 18-19/III/1967. Seki: 511 (HG.: 47158).

DICOTYLEDONEAE

FAGACEAE

NOTHOFAGUS BETULOIDES (Mirbel)
Blume.

Crece desde la Cordillera Pelada (al sur de la bahía de Corral) hasta la Tierra del Fuego, donde es árbol característico y frecuente en los bosques.

AYSÉN: *Puerto Bertrand* (Lago General Carrera), 16/III/1967. Seki: 415 (HG.: 47067).

NOTHOFAGUS NITIDA (R.A. Philippi)
C. Reiche.

Límite boreal de esta haya que se denomina coigüe chilote está en la Cordillera Pelada; es común en Chiloé y en las Guaitecas y en el continente vecino, en Palena, Aysén, etc.

El delta del río de los Exploradores está lleno de troncos de árboles muertos de esta especie que “están ya secos y cubren grandes extensiones... casi todos tienen más de un pie de diámetro y por consiguiente muchos años de edad, tal vez un siglo o más”. Según el práctico Yates los hundimientos de estos bosques... se debieron al terremoto que en 1837 azotó casi todo el sur de Chile y que “hizo muchas alteraciones en numerosas partes del archipiélago (de las Guaitecas y Chonos) y que él mismo pudo observar”; pero existen antecedentes documentales (por ejemplo la Relación del P. García de la Compa-

ña de Jesús que visitó estas comarcas en 1766 y que menciona ya los árboles y troncos sumergidos en algunos de los ríos de la Patagonia occidental chilena.

AYSÉN: *Río Exploradores* (Río Claro), 1°/III/1967. Seki: 233 (HG.: 47068) y VENTISQUERO SOLER, 24/III/1967. Seki: 599 (HG.: 47069).

PROTEACEAE

EMBOTHRIMUM COCCINEUM Forster

Crece desde la provincia de Curicó hasta la parte austral de la Tierra del Fuego; es característica en la selva valdiviana y subantártica.

AYSÉN: *Río Exploradores*, 23/II/1967. Seki: 307 (HG.: 47070).

LOMATIA FERRUGINEA (Cavanilles) R. Brown.

Desde la provincia de Curicó hasta la de Magallanes.

AYSÉN: *Río Exploradores*, 1°/III/1967. Seki: 230 (HG.: 47071).

POLYGONACEAE

RUMEX OBTUSIFOLIUS Linneo

Común en terrenos húmedos; es adventicia, originaria de Europa central.

AYSÉN: *Puerto Aysén*, 16/II/1967. Seki: 136. (HG.: 47153).

RUMEX PULCHER Linneo

Originaria de Europa; ahora naturalizada en Chile y constituye una maleza en casi todo el mundo; prefiere humedales.

AYSÉN: *Puerto Guadal* (Lago General Carrera), 31/III/1967. Seki: 629 (HG.: 47154).

CARYOPHYLLACEAE

ARENARIA PALUSTRIS Naudin var. PATAGONICA (Philippi) Reiche, Johow et Fed. Philippi.

Conocida sólo para la región andina de las provincias de Llanquihue y Aysén; también a orillas del lago de Nahuel-Huapi (Argentina).

AYSÉN: *Puerto Guadal* (Lago General Carrera), 31/III/1967. Seki: 632 (HG.: 47078).

ARENARIA PLEURANTHA R. A. Philippi

Conocida para las regiones de los ríos Palena y Manso en la provincia de Aysén, descubierta en 1887 por F. Delfin a orillas del Palena.

AYSÉN: *Río Exploradores: Ventisquero Circo*, 28/II/1967. Seki: 198 (HG.: 47133).



Troncos muertos en las márgenes del Río Exploradores. *Fotografía de Rebeca Yáñez*

Río Exploradores. *Fotografía de Rebeca Yáñez*



CERASTIUM ARVENSE Linneo var. NERVOSUM (Naudin) Reiche, Johow et Fed. Philippi.

Crece en las regiones andinas desde Coquimbo hasta Aysén.

AYSEN: *Ventisquero Soler*, 24/III/1967. Seki: 551 (HG.: 47163).

RANUNCULACEAE

RANUNCULUS DUSENII Lourteig

Crece en el extremo austral de Sudamérica (hasta la Tierra del Fuego) e islas de las Malvinas. NUEVA PARA LA FLORA CHILENA.

AYSEN: *Ventisquero Soler*, 24/25-III-1967. Seki: 550 (HG.: 47136).

RANUNCULUS UNIFLORUS Philippi ex Reiche, Johow et F. Philippi.

Habita en Magallanes y en la Tierra del Fuego; común en algunas regiones de la Argentina.

AYSEN: *Puerto Aysén*, 16-18/II/1967. Seki: 142 (HG.: 47093).

WINTERACEAE

DRIMYS WINTERI Forster

De amplia distribución en América: desde México hasta Cabo de Hornos; preferentemente en la cadena del macizo andino; además alcanza hasta la parte sur del Brasil. En Chile desde Coquimbo hasta el extremo austral del continente americano.

AYSEN: *Río Exploradores* (Río Circo), 28/II/1967. Seki: 226 (HG.: 47073).

ROSACEAE

FRAGARIA CHILOENSIS (Linneo) Duchene

Crece silvestre desde Concepción hasta Aysén; también en la Cordillera de Nahuelbuta; en Juan Fernández, etc.

La frutilla silvestre en el delta del río Baker (según Hambleton) "cubre los arenales y que hace recordar los frutillares de Llanquihue y Chiloé".

AYSEN: *Lago General Carrera* (Punta Bertrand), 16/III/1967. Seki: 465 (HG.: 47074).

LEGUMINOSAE

ADESMIA CORYMBOSA Clos

Crece en la Argentina (desde Mendoza hasta la Patagonia) y en Chile habita la región andina de Coquimbo (Valle del río Torca) hasta Aysén.

AYSEN: *Chile Chico*, 12/III/1967. Seki: 404 (HG.: 47160).

CALLITRICHACEAE

CALLITRICHE DEFLEXA A. Braun ex Hegelmeier.

Propia de América del Sud. En Chile algo escasa.

AYSEN: *Puerto Aysén*, 16-18/III/1967. Seki: 140 (HG.: 47091).

EMPETRACEAE

EMPETRUM RUBRUM Vahl ex Willdenow

Crece en la parte austral de Sudamérica, principalmente en Chile y en la Argentina. En Chile, desde la región andina de Chile central al sur. También en Nahuelbuta y en la Cordillera Pelada: es elemento característico y común en las dunas del litoral entre los ríos de la Imperial y Toltén, provincia de Cautín.

AYSEN: *Ventisquero Soler*, 24-25/III/1967. Seki: 579 (HG.: 47075).

ANACARDIACEAE

SCHINUS POLYGAMUS (Cavanilles) Cabrera forma AUSTRALIS Cabrera.

Habita principalmente en la Argentina, desde Mendoza al sur; es característica en la Patagonia argentina. NUEVA PARA LA FLORA DE CHILE.

AYSEN: *Chile Chico*, 12/III/1967. Seki: 427 (HG.: 47099).

CELASTRACEAE

MAYTENUS MAGELLANICA (Lamarck) Hook. fil.

Habita en Chile desde la Cordillera de Nahuelbuta y en la andina vecina, hasta Tierra del Fuego.

AYSEN: *Río Exploradores*, 2/III/1967. Seki: 315 (HG.: 47132).

RHAMNACEAE

COLLETIA EPINOSISSIMA Gmelin var. VALDIVIANA (R. A. Phil.). Escalante.

Desde la provincia de Valdivia hasta Aysén; también en Río Negro en la Argentina.

AYSEN: *Puerto Guadal*, 31/III/1967. Seki: 654 (HG.: 47076).

VIOLACEAE

VIOLA REICHEI Skottsberg

Habita en Chile desde Cautín hasta la Tierra del Fuego; pero en forma irregular; aunque *Viola reichei* var. *gunckeli* Sparre crece desde Ñuble (región andina) hasta la provincia de Valdivia.

AYSEN: *Puerto Bertrand* (Lago General Carrera), 16/III/1967. Seki: 465 (HG.: 47077).

MYRTACEAE

TEPUALIA STIPULARIS (Hooker tr Arnott) Grisebach

Común en la selva valdiviana, desde Constitución hasta isla de Desolación (Magallanes). Forma en las provincias de Valdivia a Aysén los *TEPUALES*, vegetación típica de subsuelo húmedo en los *alerzales*.

AYSEN: *Río Exploradores*, 21/III/1967. Seki: 317 (HG.: 47078).

UMBELLIFERAE

DAUCUS AUSTRALIS Poeppig ex De Candolle

Crece en Chile desde Atacama hasta Magallanes; según Philippi también en Más a Tierra, en Juan Fernández.

AYSEN: *Puerto Guadal*, 30/III/1967. Seki: 644 (HG.: 47151).

ERICACEAE

GAULTHERIA SERPYLLIFOLIA (Lamarck) Skottsberg

Subarbusto radicante que crece desde la provincia de Valdivia (Quitaluto. Cord. Pelada) hasta la Tierra del Fuego.

AYSEN: *Río Romero*, afluyente del río Soler, 18/III/1967. Seki: 483 (HG.: 47.081).

PERNETTYA MUCRONATA (Linneo fil.) Gaudichaud ex Sprengel

Habita en Chile desde la provincia de Arauco (región costera) hasta el Cabo de Hornos. Generalmente arbusto de 1m de altura, pero que en Tierra del Fuego es un árbol de 3 y más metros de altura.

AYSEN: *Ventisquero Soler*, 24-25/III/1967. Seki: 556 (HG.: 47080).

PERNETTYA PUMILA (Linneo fil.) Hooker.

Crece desde la región andina de la provincia de Linares hasta la parte sur de la Tierra del Fuego; aunque su var. *gayana* (DC.) Reiche, Johow y Fed. Philippi alcanza hasta la cordillera de los Andes frente a Santiago.

AYSEN: *Río Romero* (afluyente del río Soler), 19/III/1967. Seki: 485 (HG.: 47079).

LOGANIACEAE

DESFONTAINEA SPINOSA Ruiz et Pavon var. **HOOKERI** (Dunal) Reiche.

Crece desde la provincia de Maule (cerca de Constitución) hasta la provincia de Magallanes: es característica en los *alerzales*.

AYSEN: *Río Exploradores*, 23/II/1967. Seki: 306 (HG.: 47082).

SCROPHULARIACEAE

CALCEOLARIA TENELLA Poeppig

Crece desde la región andina de la provincia de Ñuble hasta Aysén (Valle del Río Baker). Habita sobre rocas y lugares siempre húmedos, bañados directamente por el agua de algún estero, salto, etc.

AYSEN: *Ventisquero Soler*, 24-25/III/1967. Seki: 558 (HG.: 47083).

LIMOSELLA LINEATA Glueck

En Chile, desde la región de Batuco-Quilicura (prov. de Santiago) hasta la Patagonia; pero de una distribución discontinua.

AYSEN: *Puerto Aysén*, 16-18/II/1967. Seki: 141 (HG.: 47092).

OURISIA POEPPIGII Bentham

Crece desde la región andina de la provincia de Ñuble hasta la Patagonia.

AYSEN: *Ventisquero Soler*, 24-25/III/1967. Seki: 546 (HG.: 47084).

LENTIBULARIACEAE

PINGUICULA ANTARCTICA Vahl.

Vive en la Cordilla Pelada hasta Magallanes y Tierra del Fuego.

AYSEN: *Ventisquero Soler*, 24/III/1967. Seki: 544 (HG.: 47085).

COMPOSITAE

ASTER VAHLII (Gaudichaud) Hooker et Arnott

Crece desde la provincia de Ñuble hasta la de Magallanes; también en las islas de las Malvinas, de donde procede el tipo de esta especie.

AYSEN: *Ventisquero Soler*, 24-25/III/1967. Seki: 554 (HG.: 47087) y en *Puerto Aysén*, 16/II/1967. Seki: 154 (HG.: 47096).

BACCHARIS NIVALIS Schultz-Bipont.

Habita las cordilleras andinas de las provincias australes; además en los escoriales de los volcanes Llaima, Villarrica, Osorno, etc. y a orillas de los ríos patagónicos; también en Tierra del Fuego.

AYSEN: *Río Exploradores*: Ventisquero Circo, 26/II/1967. Seki: 203 (HG.: 47138).

BACCHARIS PATAGONICA Hooker et Arnott var. **PALENAE** (Philippi) Reiche et F. Philippi.

Crece en la Patagonia y en la Tierra del Fuego: en Chile desde Osorno al sur.

AYSEN: *Río Exploradores* (Ventisquero Circo), 28/II/1967. Seki: 194 (HG.: 47089).

ERIGERON SYLVATICUS R. A. Philippi
Especie del sur de Chile, desde Valdivia hasta
Aysén y regiones limítrofes argentinas.

AYSEN: *Río Exploradores* (Ventisquero Circo),
28/II/1967. Seki: 209 (HG.: 47134).

GNAPHALIUM CHAMISSONIS DC. aff.
Originaria de Chile (probablemente de la
región de Talcahuano - Concepción).

AYSEN: *Ventisquero Soler*, 24-25/III/1967.
Seki: 529 (HG.: 47088).

NARDOPHYLLUM PARVIFLORUM R. A.
Philippi

Crece en la cordillera de los Andes, desde la
provincia de Valdivia hasta la de Aysén; tam-
bién en las regiones montañosas vecinas ar-
gentinas, principalmente en el Parque Nacional
de Nahuel-Huapi.

AYSEN: *Chile Chico*, 12/III/1967. Seki: 446
(HG.: 47159).

SENECIO PHILIPPUS Schultz - Bipont
Característica de los suelos arenosos volcá-
nicos del sur de Chile, desde el Volcán de Osorno
hasta Magallanes.

AYSEN: *Ventisquero Soler*, 24-25/III/1967.
Seki: 563 (HG.: 47087).

Santiago de Chile, agosto de 1970.

Las fotografías que aparecen en el presente trabajo, fueron tomadas por nuestra fotógrafa Rebeca Yáñez durante un viaje de documentación realizado a las provincias de la Patagonia chilena y argentina. Por lo tanto, en este trabajo del prof. Gunckel, dichas fotografías no coinciden estrictamente con las mencionadas en el texto, y cumplen solamente una función ilustrativa.

Vegetación de los faldeos de las Torres del Paine. Fotografía de Rebeca Yáñez

